

LA FOUNT *montrabé*

MAGAZINE D'INFORMATIONS MUNICIPALES ET DE LA VIE MONTRABÉENNE • N°45 - JUIN 2022

- > La vie citoyenne en action
- > Budget communal 2022
- > Solidarité Ukraine
- > Les collégiens contre le harcèlement scolaire
- > Des espaces verts exemplaires
- > Les seniors osent la vie associative
- > Programme culturel
- > Emploi local

www.mairie-montrabe.fr
facebook.com/villedemontrabe

Commune de
Montrabé
Département de la Haute-Garonne

POUR VOUS INFORMER :

Commune de
Montrabé
mairie-montrabe.fr
facebook.com/villedemontrabe
POUR RECEVOIR LES INFOS
MUNICIPALES PAR MAIL :
mairie-montrabe.fr/newsletter

ACCUEIL MAIRIE

05 61 84 56 30 - info@mairie-montrabe.fr
Du lundi au vendredi de 8h à 12h

ACCUEIL DE LOISIRS (vacances scolaires)

06 08 85 33 83 / 05 61 84 81 69
famille@mairie-montrabe.fr

AFFAIRES GÉNÉRALES - ÉLECTIONS ENVIRONNEMENT

05 61 84 56 30
info@mairie-montrabe.fr

ALAE (ACCUEIL DE LOISIRS ASSOCIÉ AUX ÉCOLES)

06 08 85 33 83
famille@mairie-montrabe.fr
- ALAE Élémentaire : 06 72 88 99 81
- ALAE Maternelle : 06 45 92 69 18

BIBLIOTHÈQUE

05 61 84 83 04
bibliotheque@mairie-montrabe.fr
Mercredi et vendredi : 15h à 18h30

CENTRE COMMUNAL D'ACTION SOCIALE

05 61 84 56 37
- Aides légales
ccas@mairie-montrabe.fr
Sur rendez-vous le mardi et mercredi de
14h à 17h
- Aides aux familles
social@mairie-montrabe.fr
Sur rendez-vous

CONSEIL MUNICIPAL DE JEUNES (CMJ)

06 08 85 33 83
cmj@mairie-montrabe.fr

ANNUAIRE DES SERVICES MUNICIPAUX

COORDINATION DES SERVICES ENFANCE JEUNESSE

07 76 89 67 43
enfance.jeunesse@mairie-montrabe.fr

CRÈCHE MUNICIPALE

05 61 84 73 85
creche@mairie-montrabe.fr
7h30-18h30, du lundi au vendredi

DIRECTION DU PÔLE ÉDUCATION FAMILLE

06 08 85 33 83
education@mairie-montrabe.fr
Sur rendez-vous

ÉTAT-CIVIL

05 61 84 56 30
etatcivil@mairie-montrabe.fr
Du mardi au vendredi : 8h-12h
ou l'après-midi sur RDV

POINT FAMILLE

Toutes démarches pour : inscriptions
scolaires, crèche, ALAE, cantine, accueil de
loisirs, service jeunes, service parentalité
06 08 85 33 83
famille@mairie-montrabe.fr
https://montrabe.portail-familles.app/
Accueil sur RDV
Permanence téléphonique : du lundi au
vendredi de 9h à 17h

POLICE MUNICIPALE

05 61 84 56 31 (bureau)
06 37 88 46 13 (patrouille)
pm@mairie-montrabe.fr
Permanence ouverte au public : du lundi
au vendredi de 17h30 à 18h30

RÉGIE GÉNÉRALE

05 61 84 56 37
regie.generale@mairie-montrabe.fr
Mardi, mercredi et jeudi de 8h à 12h
(à partir de 7h30 sur RDV)

RELAIS PETITE ENFANCE

07 76 78 80 02
le.relais@mairie-montrabe.fr
Accueil uniquement sur rdv

SERVICE JEUNES

06 08 85 33 83 / 06 72 88 99 81
famille@mairie-montrabe.fr

SERVICE COMMUNICATION

06 15 96 92 38
communication@mairie-montrabe.fr

SERVICE COMPTABILITÉ

05 61 84 56 35
comptabilite@mairie-montrabe.fr

SERVICE RESSOURCES HUMAINES

05 61 84 56 39
service.personnel@mairie-montrabe.fr

URBANISME

SERVICES TECHNIQUES

05 61 84 56 34
urbanisme@mairie-montrabe.fr
Lundi, mardi et vendredi de 8h à 12h
et l'après-midi sur rdv

VIE ASSOCIATIVE

LOCATION SALLES COMMUNALES
05 34 26 46 97
vie.associative@mairie-montrabe.fr
Accueil sur rendez-vous



**toulouse
métropole**
POLE TERRITORIAL EST

Pour toutes les questions relatives
à la voirie, aux déchets et la propreté
1, avenue de Luan
ZA Vidailhan-Gramont - 31130 BALMA
du lundi au vendredi
de 8h30 à 12h et de 13h30 à 17h
05 67 73 89 00
pole.est@toulouse-metropole.fr
Contact déchets : 0 800 201 440

SOMMAIRE

FINANCES COMMUNALES

Budget 2022 _____ P. 4

VIE CITOYENNE

Élections _____ P. 6

Le bien vivre à Montrabé _____ P. 7

Solidarité Ukraine _____ P. 8

Conseil Municipal de Jeunes _____ P. 9

FAMILLE ÉDUCATION

Harcèlement scolaire _____ P. 10

Convention Territoriale

Globale _____ P. 11

Jeux de récup à la crèche _____ P. 12

Anti-gaspi, troc et opéra _____ P. 13

CADRE DE VIE

Vers une gestion exemplaire
des espaces verts _____ P. 14

La haie, les saules têtards,

le rucher de Longueterre _____ P. 15

PLUIH et Déchets _____ P. 16

SENIORS

Infos CCAS _____ P. 17

Vie associative _____ P. 18

VIE LOCALE ET CULTURELLE

Fête de la musique,

Marathon des Mots _____ P. 20

Fête locale,

Prochains Rendez-vous

de la Rotonde _____ P. 21

Bibliothèque _____ P. 22

État-civil _____ P. 22

VIE ÉCONOMIQUE

Emploi local, Porte-parole des
commerçants _____ P. 23

LA PAROLE AUX ASSOCIATIONS _____ P. 24



Montrabé magazine
Journal d'informations municipales
et de la vie montrabéenne
Édité en juin 2022
Tirage : 2600 exemplaires

Maquette : Laurent Design.

Impression sur papier 100% PEFC :

Reprint - 05 34 25 69 14.

Crédit photo : Toulouse Métropole,
associations montrabéennes, Adobe stock,
Mairie de Montrabé, Freepik.

Photo de couverture : élections du CMJ le 3/12/2021

MAIRIE DE MONTRABÉ - BP5 - 31850 MONTRABÉ

Tél : 05 61 84 56 30

Courriel : info@mairie-montrabe.fr



ÉDITO

Nous venons d'élire le Président de la République et les Montrabéens se sont distingués, une nouvelle fois, par leur civisme avec un taux de participation largement au-dessus de la moyenne nationale.

“ Ce devoir civique est surtout un droit et une chance ”

Cette chance, je vous engage à la saisir à nouveau et à confirmer votre intérêt pour la vie politique française par votre participation aux élections législatives.

Depuis l'invasion de l'Ukraine, nous mesurons combien cette guerre au cœur de l'Europe bouleverse l'ordre du monde. Nous avons rapidement mis en place une série d'actions pour répondre à votre fort élan de générosité. Je tiens à saluer votre capacité de mobilisation, car vous avez très vite compris que cette guerre n'est pas qu'un conflit territorial entre voisins et qu'elle ne concerne malheureusement pas seulement l'Ukraine et la Russie.

Dans le cadre de la loi Climat et Résilience, l'objectif d'une "zéro artificialisation nette (ZAN)" a été fixé à l'échéance de 2025, date de la rédaction de notre nouveau PLU-iH. L'artificialisation des sols peut entraîner leur imperméabilisation, changement irréversible qui a des conséquences préjudiciables à l'environnement. Le PLU-iH prendra en compte cette restriction drastique des terrains à bâtir dédiés à la maison individuelle et devrait favoriser la construction des collectifs et la verticalisation des constructions, pour lutter contre l'étalement urbain.

Confrontés à l'inflation, qui impactera nos dépenses énergétiques et de matières premières, et à la baisse des dotations de l'Etat, la municipalité a dû se résoudre cette année à la difficile décision de faire évoluer le taux communal du foncier bâti, seule taxe significative sur laquelle la commune garde la main. Nous l'avons fait en responsabilité, afin de préserver l'avenir par une trajectoire budgétaire saine et une gestion rigoureuse des dépenses.

Ce contexte ne nous empêchera pas de continuer à oeuvrer pour faire de Montrabé une commune où il fait bon vivre, à commencer par l'étude de la création d'un centre-bourg, actuellement menée avec l'aide des services de la Métropole.

Je vous souhaite un bel été et d'excellentes vacances.

Jacques SEBI,
Maire de Montrabé

PETITE HISTOIRE DE "LA FOUNT"



“FOUNT”
vient de l'occitan “font”,
qui veut dire “fontaine”

Dès le 17^e siècle, la fontaine de Montrabé est évoquée dans les œuvres du poète occitan Peire Godolin (1580-1649), qui lui consacra même un poème : “Description de Fontena Montrabe”.

Trois fontaines en briques sont situées le long de la route de Lavaur, dont l'une d'elles, qui faisait office d'abreuvoir à chevaux, dispose toujours d'un puits dans son sol.

Une année 2021 en demi-teinte

Le compte administratif 2021 de la Commune de Montrabé, qui représente le résultat de l'exécution comptable de l'année écoulée, a été approuvé par le Conseil municipal du 6 avril 2022.

Après une année 2020 très perturbée, l'année 2021 fut « en demi-teinte ». Le fonctionnement des services et les projets d'investissement ont pu reprendre mais dans un contexte restant incertain.

Néanmoins, près de 460 000 € ont été investis pour améliorer le patrimoine communal, principalement pour la rénovation des bâtiments, l'acquisition de matériel et de mobilier, ainsi

que des équipements associatifs, pour les écoles, le périscolaire, la jeunesse.

S'agissant de la rénovation des bâtiments, un effort a été fait en particulier sur l'amélioration thermique, tant pour la mairie (rénovation de la toiture) que pour l'école élémentaire (rénovation des menuiseries).

À l'issue de l'année 2021, un excédent global de recettes de plus de 2,5 millions d'euros a pu être dégagé, du fait d'une recette exceptionnelle liée à la vente d'un terrain communal, qui servira pour les investissements futurs.

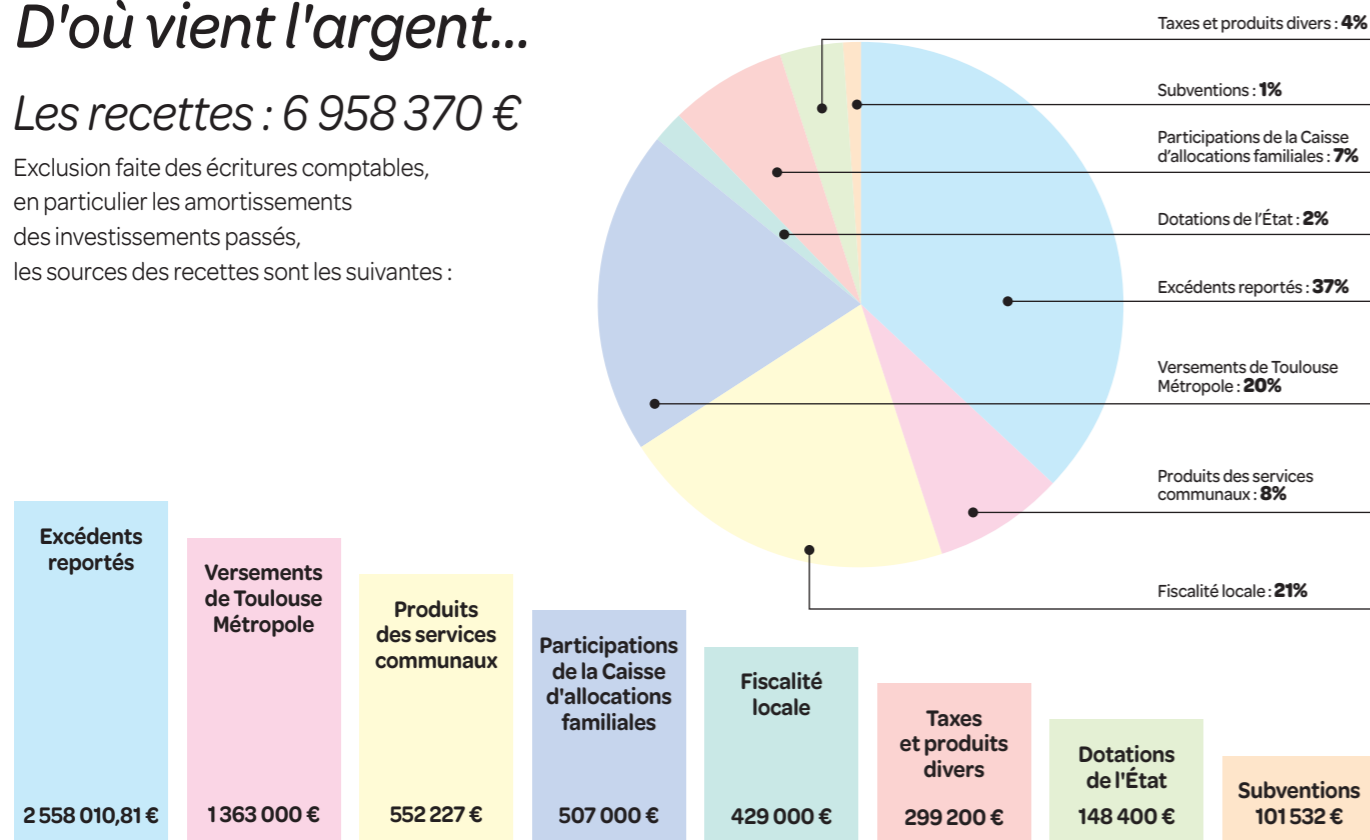
Le budget voté pour l'année 2022

Le budget prévisionnel voté par le conseil municipal du 6 avril 2022 prend en compte le contexte économique actuel, qui entraînera une hausse des dépenses de fonctionnement, notamment en matière de fluides, alors que les recettes, notamment les dotations d'Etat, poursuivent leur baisse.

D'où vient l'argent...

Les recettes : 6 958 370 €

Exclusion faite des écritures comptables, en particulier les amortissements des investissements passés, les sources des recettes sont les suivantes :



Un taux d'endettement maintenu à zéro

La commune s'est totalement désendettée en 2021. Aucun emprunt n'est prévu en 2022, permettant de

ce fait de ne pas générer des dépenses de remboursements qui viendraient alourdir le budget.

Une hausse mesurée de la fiscalité locale

Pour maintenir un niveau de service élevé pour la population, tout en poursuivant les efforts de maîtrise des dépenses, le Conseil municipal a décidé d'augmenter la taxe foncière sur les propriétés bâties et non bâties.

Cette augmentation vise à compenser partiellement les hausses inévitables des dépenses contraintes, comme l'énergie et le carburant, ainsi que la baisse attendue des contributions de l'Etat, qui devra nécessairement limiter ses dépenses pour rétablir sa situation financière.

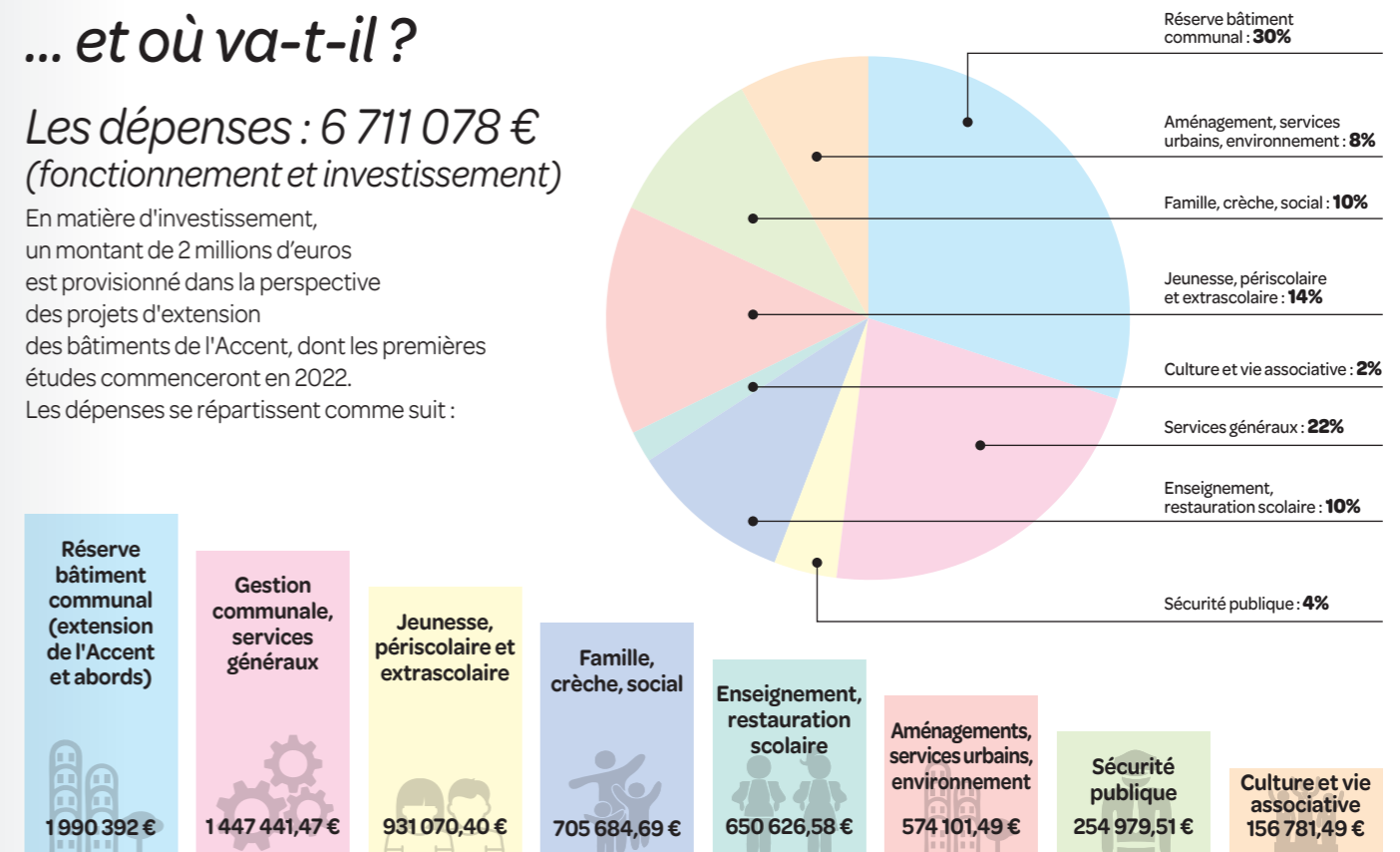
	Taux 2021	Taux 2022	Taux moyens communaux 2020
Taxe foncière sur les propriétés bâties	31,48%	33,99%	47,21%
Taxe foncière sur les propriétés non bâties	84,41%	91,14%	94,09%

... et où va-t-il ?

Les dépenses : 6 711 078 € (fonctionnement et investissement)

En matière d'investissement, un montant de 2 millions d'euros est provisionné dans la perspective des projets d'extension des bâtiments de l'Accent, dont les premières études commenceront en 2022.

Les dépenses se répartissent comme suit :





Le bien vivre à Montrabé, une réalité

Après 2 années de "disette sociale", l'équipe municipale a pu souhaiter la bienvenue à ses nouveaux concitoyens, arrivés en 2021 et 2022.



Le civisme montrabéen

Une fois de plus, la commune de Montrabé s'est distinguée par la forte participation de ses électeurs : 86,16% au 1^{er} tour (2763 votants) et 83,7% au 2^e tour (2686 votants), contre 74% et 71,8% au niveau national.

Certes, cela a signifié pour certains de longues files d'attente pour voter, mais c'est aussi le signe de la fibre citoyenne des Montrabéens et de la bonne santé démocratique de notre commune !

Montrabé a déjà été récompensée pour le civisme de ses habitants avec l'attribution de la Marianne de la citoyenneté en 2013.

À savoir : Les heures de moindre affluence dans les bureaux de vote sont 8h-9h, 13h-15h.

Les résultats du 2^e tour des élections présidentielles à Montrabé :

Emmanuel MACRON : 65,88 % - 1599 votes
 Marine LE PEN : 34,12 % - 828 votes
 Vote blanc : 5,66 % - 152 votes
 Votes nuls : 3,98 % - 107 votes

CALENDRIER DES PROCHAINES ÉLECTIONS

12 et 19 juin 2022 : Élections législatives
En 2024 : Élections européennes
En 2026 : Élections municipales

LE SAVIEZ-VOUS ? Juré d'assise

Comme chaque année, la Commune a procédé au tirage au sort des Montrabéens qui seront appelés pour être jurés en cas de procès aux Assises. Le tirage au sort s'est déroulé le jeudi 28 avril 2022 en Mairie. Neuf noms ont été tirés au sort à partir de la liste électorale de la commune. Pour en savoir plus : www.service-public.fr/particuliers/vosdroits/F1540

Élections : la vie citoyenne en action

La commune de Montrabé compte 3230 électeurs (au 20/05/2022). Le vote, acte fondamental de la vie citoyenne, est un moment solennel qui nécessite beaucoup de rigueur et de sérieux. De l'organisation matérielle jusqu'à la publication des résultats, chaque étape est régie par le code électoral, afin de garantir la liberté du vote et donc la démocratie.

Les élections, une organisation qui incombe aux Mairies

Les services et les élus municipaux sont mobilisés depuis plusieurs mois pour l'organisation des élections présidentielles et législatives de 2022.

L'agent municipal chargé des Élections est particulièrement sollicitée durant les mois qui précèdent une élection : pour mettre à jour les listes électorales en gérant les mouvements des électeurs (demandes d'inscriptions, changements d'adresses, examen des radiations), imprimer, mettre sous plis et poster les cartes électorales, traiter les procurations qui arrivent jusqu'au jour du vote et qu'il faut ajouter sur les listes d'émargements, préparer les tableaux qui seront à remplir dans les bureaux de vote et les procès-verbaux, imprimer et relier les listes d'émargements à signer par les électeurs, préparer les bulletins de vote et les

enveloppes (qui sont récupérées et triées d'une élection sur l'autre), installer les urnes, aménager le parcours de l'électeur et apposer de la signalétique dans les bureaux de vote...

Le jour du vote, les élus du conseil municipal sont sur le pont ; ils tiennent les bureaux de vote, en tant que Président, Secrétaire et Assesseurs, mission qui fait partie de leurs attributions.

Puis le soir, les électeurs sont également sollicités pour réaliser le dépouillement en tant que scrutateurs : par table de 4, l'un ouvre les enveloppes une à une, le suivant lit son contenu à haute voix, tandis que les 2 derniers indiquent les résultats sur des feuilles de pointage. Pour finir, les procès-verbaux des résultats sont établis et transmis électroniquement, puis déposés le soir même à la Préfecture par la police municipale.

Avec la situation sanitaire, les volontaires sont moins nombreux et nous remercions infiniment les Montrabéens qui ont accepté de tenir les bureaux de vote (assesseurs) ou qui ont participé au dépouillement (scrutateurs).

La transparence et la rigueur, garanties du processus démocratique

L'organisation des élections est lourde et complexe mais nécessaire pour garantir à chaque électeur que son vote sera libre. À Montrabé, le parcours de l'électeur a été préparé pour être fluide et rapide. L'intégrité du vote est garantie par un cheminement très précis de chaque étape. Cette rigueur et cette transparence sont au cœur du processus démocratique.

Samedi 19 mars, les personnes nouvellement installées à Montrabé ont été accueillies par M. le Maire et son équipe municipale. **Cet accueil a pour vocation de faciliter leur découverte du territoire, de ses acteurs, mais aussi, pour ceux qui le souhaiteraient, les amener à participer aux activités et à la vie de leur nouvelle commune.**

Du jeune couple avec ou sans enfant, en passant par les seniors en regroupement familial, les personnes mutées ou en évolution professionnelle, tous les cas de figure étaient représentés. Les services offerts par la municipalité : crèche et relais petite enfance, services périscolaires et extrascolaires, équipements sportifs tels les tennis et terrains de foot, les salles mises à disposition, la bibliothèque, les espaces de loisirs, les nombreuses associations, tout cela a permis aux invités de prendre la mesure de la politique conduite par la municipalité pour que le "bien-vivre à Montrabé" soit une réalité.

Les manifestations organisées tout au long de l'année ont été présentées, à commencer par le prochain "rendez-vous de la Rotonde", la balade nature, la fête de la musique, le Marathon des Mots, la fête locale le 1^{er} week-end de septembre, suivie du Forum des associations le samedi suivant.

Une documentation fournie était à la disposition de tous. Les habitants ont été très intéressés par le guide pratique, le plan de ville et les cartes de sentiers pédestres, les recommandations pour le traitement des déchets et les calendriers de collecte mais aussi par les petits cadeaux offerts par les partenaires, Tisseo et Toulouse Métropole.

Un buffet a ensuite été partagé et le dialogue s'est instauré avec les élus mais également entre nouveaux Montrabéens, dans une ambiance agréable.

L'éducation à la citoyenneté

La veille des élections, une visite des bureaux de vote a été organisée pour les classes de Mme Robic et Mme Lartigue.

Tout le matériel était prêt pour le lendemain, ce qui a permis aux élèves de comprendre comment se déroule un vote et même de s'essayer à l'exercice démocratique en passant par l'isoloir, en déposant leur enveloppe dans l'urne et en signant une liste d'émargement prévue à cet effet. Les candidats étaient... des couleurs (et c'est le bleu qui a gagné !).

Les élèves, très intéressés malgré leur jeune âge, ont ensuite posé toutes leurs questions à Mme Ramé, conseillère municipale : "Peut-on voter 2 fois le même jour ?", "Peut-on voter pour un candidat à un tour et un autre au suivant ?", "Quelle est la différence entre un vote blanc et un vote nul ?".



Collecte du 23-24 mars



Collecte du CMJ

Solidarité Ukraine

Du CMJ aux élus du conseil municipal, une chaîne de solidarité intergénérationnelle et spontanée s'est créée. Nous avons tous été fortement choqués par la guerre en Ukraine. Il nous était impossible de rester des spectateurs. Une collaboration intercommunale inédite sur le thème du partage et de la générosité s'est mise en place et le CMJ s'est mobilisé.

Les élus des 3 communes de Montrabé, Beaupuy, et Mondouzil, ainsi que le Secours Populaire, ont organisé une collecte les 23 et 24 mars.

L'opération a été organisée en moins de 4 jours : communication d'urgence, liste des dons attendus, recensement et planification des bénévoles, accords des différents acteurs, lieux de collecte, logistiques diverses avec récupération de cartons, stockage et modalités de livraison. Le choix de la galerie du Super U comme lieu de collecte s'est imposé comme une évidence et la direction du Super U a accepté d'accueillir l'opération. Alors que les habitants avaient déjà été sollicités le week-end précédent pour les Restos du Cœur, leur générosité n'a pas faibli bien au contraire. Les clients du Super U se sont déclarés heureux de l'initiative qui leur permettait de participer. Le résultat fut au-delà des espérances : une collecte spectaculaire et adaptée aux besoins des Ukrainiens, grâce à la liste des besoins validés par l'ambassade d'Ukraine.

Les nombreux colis ont été transportés par les agents des services techniques municipaux. Ravis de participer à cet

élan de solidarité, ils ont chargé pas moins de 3 véhicules dont 1 van et un camion, pour les acheminer jusqu'au Grand marché de Toulouse (MIN), lieu de centralisation des dons défini par la Métropole. La totalité du chargement partait ensuite, via Rungis, vers la Pologne où la Croix Rouge était chargée de les apporter jusqu'en Ukraine.



Le conseil municipal du 6 avril a voté un don de la Commune à hauteur de 2100€, soit environ 0,50€ par habitant, qui sera versé aux FACECO, le Fonds d'action extérieure des collectivités territoriales, prévu à cet effet.

Première action marquante pour les élus du CMJ

Alors qu'ils se réunissaient pour la 1^{ère} fois en réunion plénière depuis leur élection, les jeunes élus ont tout de suite

évoqué la situation humanitaire en Ukraine. À l'image de leurs aînés, ils ont souhaité apporter leur contribution à cette chaîne de solidarité. Déjà remarquables par leur sens de l'engagement, les jeunes élus ne pouvaient pas espérer une action plus forte et symbolique pour les fédérer. Très enthousiastes, ils se sont investis avec le soutien de leur animatrice, Magalie Molinié, et de Nicole Ramé, élue référente. La collecte programmée sur la semaine du 28 mars s'est déroulée sur les lieux fréquentés par les jeunes et leurs parents : le collège et les ALAE, dans le hall de l'Espace Saint-Exupéry.

Heureux de se sentir utiles, ils ont collecté, trié, emballé les dons reçus. Le tout a été livré au Grand marché de Toulouse, avec la complicité des services techniques municipaux.



Cérémonie du 8 mai 2022

CMJ : les jeunes élus débutent leur mandat 2021-2023

La Commune accompagne les jeunes Montrabéens dans la découverte de la vie civique grâce au Conseil Municipal de Jeunes. Tous les 2 ans, les élèves du CM1 à la 5^e vivent une véritable élection à leur échelle : campagne électorale, affiches, vote, dépouillement...

L'élection du CMJ a eu lieu le 3 décembre (photo de couverture).

Qui sont les 16 jeunes élus ?

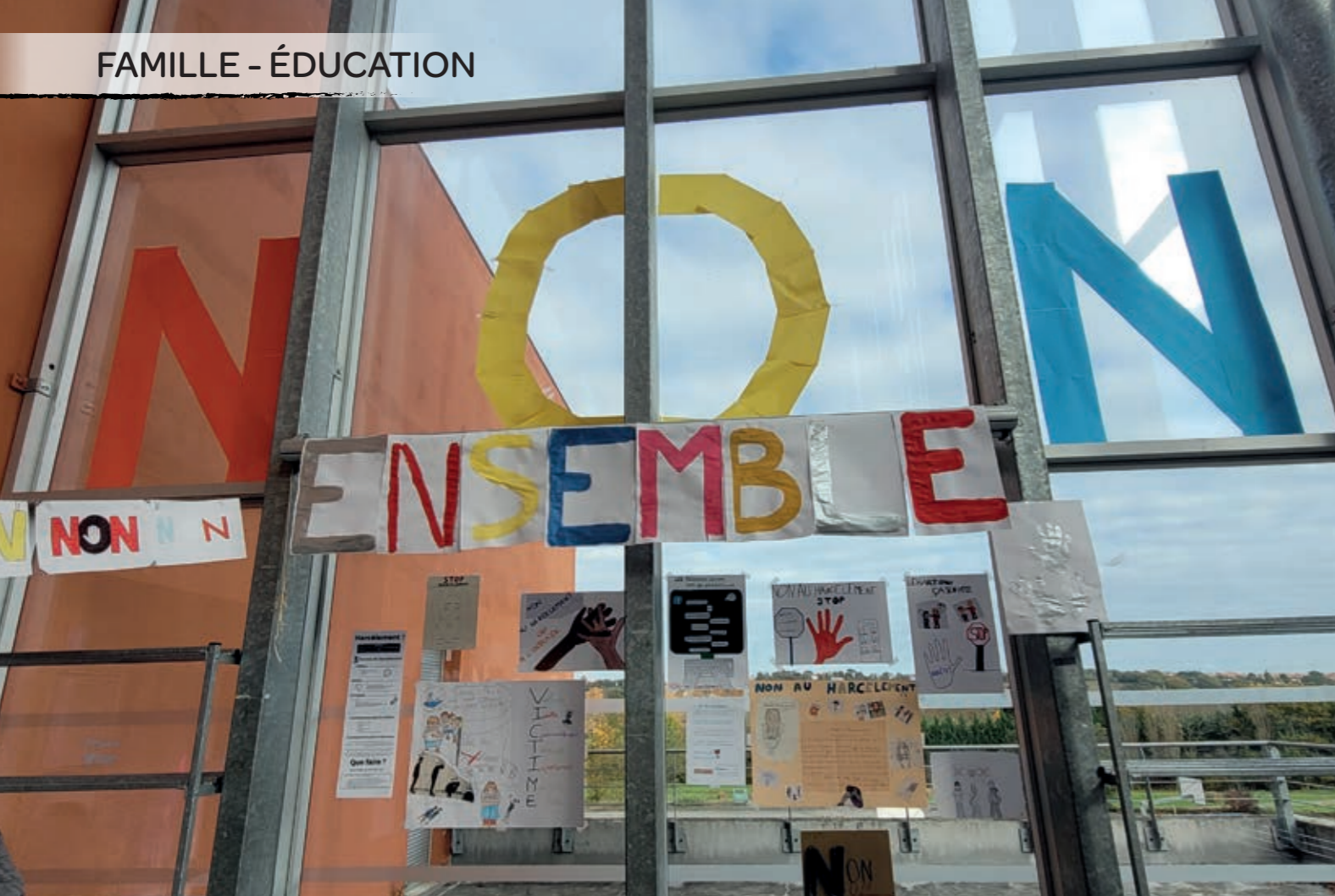
- Amandine ANGLA - 5^e
- Laura BRUNEL - 5^e
- Alexandre DALET-CHAMBON - 6^e
- Lenny DUMONT-MASSIE - 6^e
- Victor GUILLIOU - 5^e
- Mathieu LAROCHE - 6^e
- Emma MARTINEAU - 5^e
- Pauline VIGUIER - 6^e
- Chloé BAL - CM1
- Matéo BONNEFILLE - CM2
- Camille DESPLAT - CM2
- Samuel GILLES - CM1
- Noémie HERTZOG - CM1
- Victor HUANG - CM2
- Lucie KRYGIER - CM2
- Loïs VERBIGUIE-LEVIEUX - CM1

Les jeunes élus participent activement à la vie locale. Lors de la cérémonie de commémoration du 8 mai 1945, ils ont lu "Le 8 mai à Tenes" (écrit par des jeunes qui rêvaient à leur vie après la guerre), texte qu'ils ont choisi pour l'émotion et l'espérance qu'il véhicule.

Lors de leurs réunions mensuelles, les jeunes conseillers municipaux expriment leurs idées et formulent des propositions pour améliorer le territoire où ils vivent. Ils défendent ensuite leurs projets et les mettent en place, du financement jusqu'à la réalisation, en coopération avec le Conseil municipal. Le CMJ est un espace de dialogue, d'écoute et d'expression. Leur première action fut de se mobiliser pour l'Ukraine en organisant une collecte de dons en mars.



Depuis, ils se sont organisés en commissions thématiques pour travailler sur leurs différents projets. Pour ce nouveau mandat, les jeunes fourmillent d'idées : pour développer le recyclage, sensibiliser aux bonnes pratiques, organiser une balade nature, limiter le gaspillage alimentaire et réfléchir aux menus des cantines (aux écoles et au collège), monter des partenariats avec le monde associatif caritatif et participer au Téléthon, réfléchir aux aménagements des aires de jeux et à la création d'un espace dédié à la jeunesse... A suivre !



Les collégiens se mobilisent contre le harcèlement scolaire

Depuis la rentrée de septembre 2021, le collège Paul Cézanne s'est engagé de manière forte dans la lutte contre ce phénomène ravageur et inacceptable.

Qu'il s'exprime physiquement, verbalement ou psychologiquement, dans la cour ou sur internet, le harcèlement est une violence qui peut miner la vie d'un enfant. Pour signifier le refus de ces pratiques, les lettres "N O N" ont été apposées sur la façade vitrée du collège. Le 18 novembre, journée nationale de lutte contre le harcèlement, les collégiens ont affiché 439 "NON", de toutes les couleurs et sur tout type de support, qu'ils avaient préparés avec leur professeure d'arts plastiques.

36 élèves pour être ambassadeurs

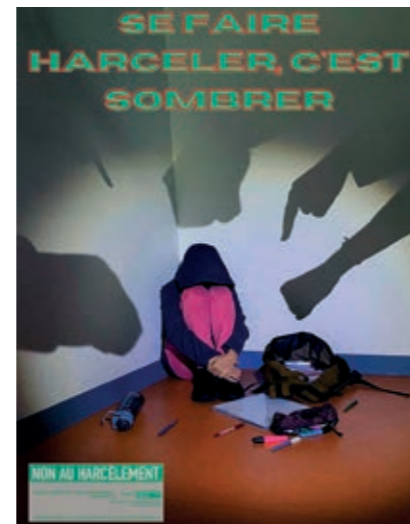
Ces volontaires, de la 6^e à la 3^e, ont bénéficié d'une formation tout au long de l'année, en s'appuyant sur leurs connaissances du phénomène du harcèlement et par le biais d'activités ludiques. Le groupe d'ambassadeurs a commencé à construire son identité en se nommant

"Brigade Anti-harcèlement" - la "BAH" et va se doter d'un logo et de t-shirts, pour être identifiés et mener leurs actions de sensibilisation.

La participation au concours national "Non Au Harcèlement"

Les 36 ambassadeurs répartis en groupes mélangeant les différentes classes d'âge ont élaboré 4 affiches. Des adultes référents les ont accompagnés, pour la réalisation des affiches, mais aussi pour la prise de parole en public, l'argumentation de leurs choix de création et pour leur apporter une information sur l'éducation aux médias et les droits d'auteur, en lien avec les images et contenus utilisés. Ces affiches ont été soumises au vote de l'ensemble des collégiens ; le vote a été organisé par les ambassadeurs, ce qui a aussi développé leur engagement dans le cadre du parcours citoyen et leur autonomie.

Les collégiens ont désigné l'affiche qui représentera leur collège au concours national. Attendons maintenant la remise des prix, en juin, par le Ministre de l'Éducation Nationale et le président de la Mutuelle Assurance de l'Éducation.



La commune de Montrabé présente sa Convention Territoriale Globale (CTG)

La convention signée en décembre 2021 par M. le Maire, avec la Caisse d'Allocations Familiales, a été présentée aux acteurs locaux le 14 avril 2022. La CTG est une démarche qui vise à définir un cadre politique de développement du territoire et à renforcer l'efficacité et la cohérence des actions en direction des habitants.

Pour établir cette convention, la Commune de Montrabé a réalisé un diagnostic du territoire et identifié les priorités et les moyens à mettre en œuvre.

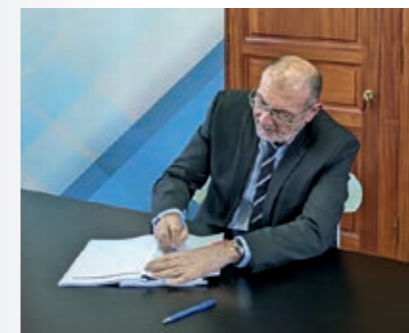
La CTG va faciliter le rééquilibrage territorial des équipements et visera à assurer un accès à tous, à des services complets, innovants et de qualité.

" En mobilisant l'ensemble des ressources du territoire, la CTG renforcera les coopérations et contribuera à une plus grande efficacité et complémentarité des interventions. "

Les axes prioritaires identifiés pour Montrabé sont les suivants :

- Développer l'accompagnement social et la cohésion sociale sur le territoire ;
- Créer un pôle Éducation Famille transversal, de la petite enfance à la jeunesse ;
- Développer le partenariat avec le maillage associatif, de la petite enfance aux seniors ;
- Favoriser l'accès à la culture et au numérique.

La prochaine étape consistera à mettre en place des fiches actions avec les partenaires par secteur afin de développer des actions concrètes sur le terrain.



Reprise des passerelles

Le projet "Passerelle" reprend, pour accompagner la transition avant l'entrée en Maternelle, au CP et au collège. Grâce à ce dispositif partenarial entre les différentes structures, les échanges et la communication sont favorisés et les enfants, ainsi que leurs parents, sont plus confiants pour aborder ce changement.



Les actions proposées ont pour objectif d'associer parents et enfants à la découverte du futur établissement d'accueil et de favoriser le processus d'autonomisation de l'enfant, en lui laissant le temps de faire et de découvrir.

Le dispositif est élargi cette année aux enfants fréquentant le Relais Petite Enfance, qui pourront découvrir l'école Maternelle et l'ALAE maternelle, tout comme le font déjà ceux de la crèche. Durant les mois de mai et de juin, les enfants de grande section de maternelle ont déjeuné au self de l'école élémentaire et partagé un moment en cour de

récréation avec les élèves de CP, dont certains se sont portés volontaires pour jouer le rôle de tuteur.

Pour les CM2, une immersion a été organisée le 30 mai au sein du collège pour leur faire vivre une journée complète au collège. Le Service Jeunes accueillera les enfants de CM2 pour les intégrer au groupe des collégiens dès les vacances d'été.

Le 30 juin, une réunion d'information sera proposée aux parents des futurs élèves de Petite Section de Maternelle, pour leur présenter les ALAE, l'Accueil de loisirs et le personnel de ces structures.

Jeu du troc à l'Accueil de loisirs élémentaire

Sur le modèle de "troc patate", les enfants répartis en équipes ont commencé la semaine avec un stylo à bille à échanger et l'ont terminée avec une plante qu'ils pourront voir grandir.

Ce jeu drôle et motivant a entraîné, toute la semaine, une série d'échanges, de rencontres et de tractations : autant d'occasions pour les enfants de développer la communication, la confiance et la connaissance des adultes qui les encadrent. Le rituel du matin est vite instauré : chacun doit aller à la rencontre d'une personne du Pôle Éducation Famille, pour lui proposer d'échanger son petit objet pour un autre de plus grande valeur. En fin de semaine, Mme Ramé, conseillère municipale, est venue clôturer le jeu avec la remise d'un Yucca, que les enfants ont confié aux animateurs en attendant les prochaines vacances.



L'Opéra s'invite à l'école



La commune de Montrabé a bénéficié du spectacle itinérant de l'Opéra national du Capitole, organisé par Toulouse Métropole.

Le 23 mai, la roulotte du Bus Figaro est venue à la rencontre des élèves des écoles pour leur faire découvrir la brillante folie du Barbier de Séville, une pièce qui met en avant le contexte historique et culturel de l'époque et occupe une place particulière dans l'histoire littéraire et musicale. Pendant le mois de mai 2022, ce spectacle a été joué pour 4540 élèves, du CMI à la 6^{ème}, dans 29 écoles et collèges répartis sur 14 communes de Toulouse Métropole, dont Montrabé.

Opération "anti-gaspi" au restaurant scolaire, en partenariat avec le Conseil Départemental

Environ un tiers des aliments produits sur la planète sont perdus ou jetés chaque année. Du 11 avril au 22 avril, les équipes de l'ALAE élémentaire ont mené une action de sensibilisation à la lutte anti-gaspillage.

Le restaurant scolaire a été équipé de récupérateurs de déchets et de balances pour les peser. Chaque jour, pour une moyenne de 115 repas servis, ce sont environ 5,5 kg de nourriture qui ont été jetés.

Un "gaspi pain" (récupérateur transparent) permettait de visualiser le pain non consommé à la fin des repas. La réalité de toute cette nourriture jetée s'est imposée à tous, donnant ainsi la motivation de lutter contre ce gaspillage.

Un stand était installé dans le hall de l'Espace St-Exupéry, pour partager ces informations et sensibiliser également les familles.



À la crèche : Une journée sans jeux... ou presque !

Pour célébrer l'arrivée du printemps, l'équipe de la crèche a organisé une journée "Jeux de Récup". En plus de sensibiliser les familles et les enfants à la préservation de l'environnement, l'expérience s'est avérée follement amusante.

Vendredi 25 mars, les jeux ordinaires sont restés à l'intérieur des placards pour laisser place à des objets du quotidien : des cartons transformés en cabanes, des obstacles au sol pour suivre un parcours moteur, des jeux d'adresse avec lancer de boules de papier journal à l'intérieur d'une grenouille en carton. Les enfants ont joué avec des objets récupérés, comme les boîtes de lait maternisé pour faire des jeux de motricité fine, des jeux d'imitation avec de la dinette en carton et des emballages alimentaires. Des activités artistiques leur ont également été proposées avec du matériel recyclé, ainsi qu'un coin calme avec des prospectus et des journaux.



Les maîtres mots de cette journée : laisser la place à la découverte, aux échanges, à l'imaginaire et à la créativité.

Les parents ont contribué à l'organisation de cette journée en participant à la collecte d'objets de récupération, afin que l'équipe de la crèche dispose de tout le matériel nécessaire à la préparation des jeux.

Ludique, économique et écologique, le bilan de cette journée s'est avéré très positif et l'équipe de la crèche envisage d'en programmer d'autres dans l'année.

Fêtes de fin d'année scolaire

Lundi 27 juin : Fête de la crèche et du Relais Petite Enfance

Avec une ferme nomade et de nombreuses animations, pour les enfants de la crèche le matin et ceux des assistantes maternelles l'après-midi, après la sieste des plus petits.



Vendredi 1^{er} juillet : Fête de l'ALAE

Si votre enfant fréquente l'ALAE, réservez votre fin d'après-midi et votre soirée.

Séjours d'été

L'Accueil de Loisirs et le Service Jeunes organisent plusieurs séjours :

- Au Château de Couloume - du 11 au 15 juillet : pour les enfants de grande section de maternelle, CP et CE1
- À Cap Découverte - du 11 au 15 juillet : pour les CE2, CM1 et CM2
- À Vieux Boucau - du 8 au 15 juillet : pour les collégiens
- À Narbonne Plage - du 22 au 26 août : du CP jusqu'au collège





Vers une gestion exemplaire des espaces verts

Les 20 et 22 avril, les communes membres du Syndicat de gestion des déchets DECOSET ont été conviées à une formation organisée à Montrabé pour voir sur le terrain les actions qui y sont déployées et échanger sur les bonnes pratiques à adopter. Montrabé : un temps d'avance et des pratiques à partager avec d'autres communes.

Depuis plusieurs années, le partenariat établi avec l'association Arbres et Paysages d'Autan permet à la Commune de mettre en place des actions autour de la plantation d'arbres, de haies, l'utilisation du broyat, le paillage... Les agents du service Espaces verts bénéficient de formations sur ces thématiques et d'un accompagnement dans le déploiement de ces activités.

Montrabé se distingue notamment par sa valorisation des déchets verts, avec la fabrication et l'utilisation d'un broyat de grande qualité, à partir des déchets de tonte et d'élagage, ainsi que la sensibilisation des agents et des habitants à l'intérêt de cette pratique. Le broyat réalisé est gratuitement mis à disposition des habitants (parking allée A.Candela) et il est utilisé en paillage sur les espaces verts communaux.

Pourquoi faire du paillage dans votre jardin ? Un épais tapis de broyat au pied de vos plantations : nourrit le végétal, améliore la vie du sol, réduit les arrosages et limite le désherbage.

Depuis 3 ans, ce sont plus de 1500 végétaux qui ont été plantés par la Commune : une action significative.

Les projets de plantation menés dans le cadre du programme Plant'arbre, subventionné par la Région Occitanie, sont exemplaires et respectueux des 3 critères fixés : choisir des essences locales et adaptés aux conditions, planter des jeunes plants pour permettre une bonne implantation et mettre en place un paillage biodégradable pour économiser l'eau, enrichir le sol et favoriser l'implantation des jeunes végétaux.

Les aménagements et les choix de végétaux qui sont opérés ont pour objectif d'être durables, favorables à la biodiversité, de préserver le patrimoine arboré et de ne pas nécessiter trop d'entretien de la part des services municipaux.

En octobre prochain, les agents des Espaces Verts seront formés par Arbres et Paysages d'Autan avec un atelier technique sur la botanique et la connaissance de la palette végétale locale, grâce à la marque collective "végétal local".

La haie, réservoir à biodiversité

Les enfants des classes de CE1 de Mesdames CARPI et DESPLAT ont été sensibilisés au rôle des haies, lors d'une animation organisée le 10 mai. Quentin Fabregal, de l'association Arbres et Paysages d'Autan, leur a fait découvrir la vie des haies et les interactions qu'elles entretiennent avec de nombreux animaux, grâce à différents outils pédagogiques.

Depuis 50 ans, les haies champêtres ont massivement été détruites. Pourtant, on redécouvre aujourd'hui leurs bienfaits, à commencer par leur rôle majeur pour lutter contre l'érosion des sols. Par haie champêtre, on désigne spécifiquement celles constituées d'arbres et arbustes locaux, qui seront peu exigeants en eau et nécessitent peu d'entretien.

Les haies champêtres servent de refuge à toute une faune qui peut s'y réfugier, s'y nicher et s'y nourrir : des chouettes, de petits oiseaux, de nombreux insectes comme les coccinelles (qui vous débarrasseront des pucerons), ou encore des hérissons (fort utiles contre les limaces).

Conseil municipal

M. Jérémie Sartor, conseiller municipal depuis 2020, prend la suite de M. Jérôme Grépinet en tant que Maire Adjoint délégué à l'Environnement et au Développement durable.



À la découverte des saules têtards et de leur biodiversité

Samedi 14 mai, les participants de la balade nature ont cheminé dans la zone de loisirs de Malpas, guidés par Véronique Baer, agronome de l'association Arbres et Paysages d'Autan.

Ses explications nourries leur ont fait découvrir les arbres et arbustes communaux et notamment les arbres têtards - appelés également "trognes". Véritables refuges de biodiversité, grâce à leurs nombreuses cavités, ces arbres anciens ont révélé leur "vie cachée" lors de cette balade.

Ces arbres, qui doivent leur forme à des tailles régulières, font partie de notre patrimoine végétal. Ils ont été taillés ainsi, depuis plus de 100 ans, pour fournir des branches basses utilisées comme bois de chauffage, fagots pour allumer le four à pain, osier pour la vannerie...

Ils jouent un rôle important dans la préservation de la biodiversité ; ce sont des refuges et des garde-manger pour de nombreux animaux : chouette, mésanges, chauve-souris, insectes.



Le rucher des Jardiniers à Longuetterre

Les premières ruches ont été installées en mars dernier par l'association des Jardiniers, en partenariat avec la Mairie. Le rucher compte aujourd'hui 8 essaims et pourra en accueillir jusqu'à 10.

Dans le cadre de la convention signée avec la Mairie, un maximum de 10 ruches est prévu sur ce terrain communal où l'association exploite déjà un jardin. Proche de la Sausse, les abeilles pourront s'y désaltérer.

Le 1er essaim a été récupéré auprès d'une adhérente de l'association en février, qui est la période d'essaimage où les "vieilles reines" jugées inopérantes sont "mises à la porte". Puis, en mars, les services municipaux ont acheté et installé le matériel, tandis que l'association finalisait la structure et mettait en place les ruches. Ces dernières appartiennent soit directement à l'association, soit à certains de ses membres le temps de les accompagner pour un apprentissage et une autonomie en apiculture. Les Jardiniers assureront la gestion de ce



rucher grâce à l'investissement de ses adhérents comprenant un apiculteur professionnel ainsi que des personnes déjà formées et autonomes. Des ateliers y seront organisés, notamment avec les structures municipales, à

des fins éducatives et sociales. Si cela vous intéresse de découvrir l'apiculture et la vie des abeilles, contactez l'association : Les Jardiniers de Montrabé jardiniersdemontrabe@hotmail.com 06 76 51 26 16 – 06 19 09 30 52.

PLUIH : donnez votre avis !

Votre territoire se construit avec vous.



Le PLUi-H (Plan Local d'Urbanisme Intercommunal et Habitat) est un document de référence qui regroupe toutes les règles et procédures à respecter, pour les 37 communes de la métropole. **Le PLUi-H est un document stratégique** : il traduit le projet du territoire, fixe les grandes orientations en matière d'aménagement et d'habitat et les règles d'occupation et d'utilisation du sol, comme les règles applicables dans les zones constructibles, les zones à protéger. Il sert de référence à l'instruction des autorisations d'urbanisme : permis de construire, déclaration préalable...

Suite à l'annulation de celui de 2019, la Métropole élabore un nouveau PLUi-H. Il devra intégrer les règles édictées par la loi Climat et Résilience d'août 2021, qui vise le "zéro artificialisation nette" (ZAN) en 2050. **En attendant, ce sont les POS et PLU communaux auparavant en vigueur qui servent de référence à l'instruction des autorisations d'urbanisme.**

Pour consulter les documents et participer : <https://jeparticipe.toulouse.fr/processes/elaboration-pluih> ou scanner le QR code ci-contre.



Que faire de vos déchets verts ?

1 Vos déchets verts sont des ressources, valorisez-les !

- > Compostez vos déchets verts et de cuisine
- > Broyez et paillez pour protéger vos plantes et vos sols
- > Privilégiez le mulching pour enrichir le sol

Plus d'informations sur toulouse-metropole.fr/missions/dechets/compostage

2 Les déchets de jardin peuvent également être déposés en déchèterie

3 Présentez-les à la collecte en porte à porte en toute sécurité

Afin de réduire ce risque, veillez à respecter ces quelques règles.

- Le volume total de vos déchets verts ne doit pas dépasser 1 m³ soit l'équivalent de 10 unités de :
 - fagots ficelés,
 - poubelles et/ou contenants à poignées ouverts d'un poids inférieur à 20 kg.
 - Les souches et les troncs sont interdits.
 - Vos déchets verts doivent être sortis la veille du jour de collecte.

Priorité à la santé des agents : la collecte des végétaux n'étant pas mécanisée, elle peut occasionner des traumatismes physiques chez les agents.

Jours, horaires et conditions d'accès sur toulouse-metropole.fr

toulouse métropole

À savoir : Il est interdit de brûler les déchets verts à l'air libre.

Pour commander un composteur

Inscrivez-vous sur : demarches.toulouse-metropole.fr
Plusieurs modèles en bois, de 15 et 25€, sont proposés.
Il convient ensuite de venir chercher votre composteur lors d'une distribution.
Prochaine distribution : le 18 juin à Beaufort.
Contact : compostage@toulouse-metropole.fr ou 0800 201 440.
Vous habitez en immeuble ? Consultez la page : www.toulouse-metropole.fr/-/compostage-collectif-en-pied-d-immeuble



La déchetterie la plus proche

Déchetterie de L'Union :
ZAC de Montredon - Rue d'Ariane - 05 61 11 44 97
• Ouverture : de 9h à 18h
• Fermé le lundi et les jours fériés.

Le chemin de la convivialité retrouvée

Le 26 mars dernier, les seniors étaient conviés au traditionnel repas annuel. Reporté maintes fois pour des raisons sanitaires, ce repas a enfin eu lieu, offrant aux seniors, qui sont parfois restés très isolés pendant ces 2 dernières années, le plaisir des retrouvailles. Malgré une participation en baisse, que l'on peut attribuer à la fois aux craintes liées à la Covid 19 mais également aux pertes de pratiques de vie sociale, les invités ont apprécié de se retrouver, en composant eux-mêmes leurs tables de convives et en dansant avec beaucoup de spontanéité et de joie, sur les musiques proposées par le DJ de la journée. Cette accalmie de rigueur sanitaire nous laisse à tous une forte envie de profiter pleinement des plaisirs simples de la vie.



Enquête municipale "Seniors" Premiers résultats

Les personnes âgées de plus de 60 ans représentent environ 20% de la population montréalaise. Pour mieux connaître leurs attentes et leurs besoins, la municipalité leur a proposé de participer à une enquête, dont les résultats permettront d'orienter et enrichir l'action municipale. Le taux de participation a été très bon, avec 109 questionnaires collectés. Leur analyse a été réalisée et servira de base pour la mise en place d'animations et d'activités.

Il ressort notamment une envie des seniors d'enrichir leur savoir mais aussi de mieux comprendre ce qui les entoure, avec une priorité : maintenir le lien social en participant à différentes activités. Certains ateliers ("mémoire", "sophrologie"...) pourraient être mis en place toute l'année avec une participation financière. Par ailleurs, la mise en place d'un conseil de seniors est envisagée, avec des missions spécifiques.

Si vous êtes intéressé par des ateliers mémoire ou sophrologie, pré-inscrivez-vous dès maintenant auprès du CCAS.

Résidence Seniors : il est encore temps de postuler

Située rue Suzanne Valadon et intégrée dans la copropriété du "Domaine de Marignac", la résidence seniors est gérée par le bailleur social Les Chalets et comprend 37 logements sociaux T2 et T3 dédiés aux seniors, ainsi qu'une salle d'activités qui sera animée par la Mairie à travers le CCAS. Si vous êtes intéressé, il convient de déposer un dossier sur : demandelogement31.fr Le CCAS peut vous aider à formuler votre demande. Les dossiers sont ensuite présentés en commission d'attribution, où le bailleur social est décisionnaire.
À noter : ce logement deviendra automatiquement votre résidence principale (si vous êtes actuellement propriétaire d'un logement et que vous le conservez, il sera considéré comme résidence secondaire).

Comment fonctionnera la salle commune ?

Les interventions et les services qui seront proposés sont à l'étude, en se basant notamment sur les attentes recensées lors de l'enquête "seniors". Cette salle a pour vocation d'être un lieu de convivialité, de services et de lien social. Le planning sera établi par le CCAS. Elle sera accessible selon les conventions établies avec le CCAS et ouverte entre autres aux résidents inscrits aux animations.

En cas de canicule

Le CCAS tient un registre des personnes fragiles à contacter en cas de risques climatiques, pour s'assurer de leur bien-être. Le formulaire pour vous inscrire (ou inscrire un proche) est disponible au CCAS ou sur mairie-montrabe.fr/formulaire-registre-personnes-fragiles/

CCAS - Mairie
05 61 84 56 37
ccas@mairie-montrabe.fr

Osez la vie associative !

La commune dispose d'un tissu associatif dense et varié. Les associations monrabéennes souhaiteraient que plus de retraités, de tous âges, viennent les rejoindre, que ce soit pour participer à leurs activités ou à la vie de l'association. Pour cela, allons à la rencontre du club des Aînés bien sûr, qui reprend progressivement ses activités, du Club informatique, des Artistes de Montrabé dont les différents ateliers répondent aux goûts et envies de chacun, ou encore du Gymnastic'Club dont la palette de cours est adaptée à tous les niveaux des participants. Si vous souhaitez "mettre la main à la pâte", l'association A l'Heure de la Sortie recherche également des bénévoles pour l'aide aux devoirs. Participer à la vie des associations est aussi une expérience enrichissante : toutes les associations ont besoin d'aide tantôt pour la gestion, tantôt pour l'animation, à tout moment de l'année... Rejoignez-les !

Pour toute information
ou contact :
SERVICE
VIE ASSOCIATIVE
vie.associative
@mairie-montrabe.fr
05 34 26 46 97



Atelier de loisirs créatifs

Au Club des Artistes

Les 80 adhérents sont unanimes : ce qui leur plaît dans l'association, c'est sa diversité.

Aux ateliers du lundi après-midi, les peintres trouvent des conseils avisés, tandis que l'atelier libre du jeudi (14h-16h) permet de peindre, de tricoter, de broder, s'adonner aux loisirs créatifs, ou juste se rencontrer et bavarder. La séance du jeudi 16h-18h est animée par un professeur de peinture à l'huile qui guide les participants tout en leur laissant le choix de leurs techniques.

Le mardi après-midi, place aux loisirs créatifs : des tableaux en 3D ou composés à partir de canettes découpées, des fleurs en guise de robes pour de jolies danseuses, des galets peints, en passant par des compositions végétales présentées dans des terrariums, et bientôt de la mosaïque. "Nous sommes entre 2 et 10 participants

selon les semaines. L'animatrice nous conseille et nous réalisons selon nos envies. L'ambiance est très conviviale. Cela change les idées ; on s'évade quelques heures."

Des stages d'aquarelle ou de peinture au couteau sont organisés sur une journée le samedi de 9h à 17h.

Et si de jeunes retraités habiles en informatique souhaitent s'investir en tant que bénévoles dans l'association, ils sont les bienvenus !

Profitez du Salon des arts pour rencontrer l'association, les 10, 11 et 12 juin.

Au Gymnastic'Club

Pour se maintenir en forme, "il faut faire du sport". Cette injonction s'applique à tous mais quand le corps répond moins bien aux exigences du quotidien, voire fait la sourde oreille, c'est une autre affaire. Franchir le pas pour s'inscrire à la gym n'est pas aisé, et pourtant, en découvrant les différents ateliers, les bonnes surprises sont là.

"J'ai l'impression de me tenir plus droit, de mieux respirer, d'avoir plus d'assurance dans mes mouvements", nous assure un participant. Franceline, 90 ans, ajoute : "Au-delà du bien-être physique, c'est aussi un plaisir de rencontrer des personnes sympathiques et partager un moment agréable".

Après le succès du programme "activité physique adaptée" organisé par le CCAS cette année, le Gymnastic'Club reprendra cette activité dès septembre, le mardi de 15h30 à 16h30, avec l'éducatrice sportive Sandrine Lacaze. Axé sur l'équilibre, la souplesse, le renforcement musculaire et la prévention des chutes, ce cours propose des exercices ludiques, dans une ambiance conviviale et bienveillante. À vous de sauter le pas !



Au Club des Aînés

Tous les jeudis après-midi, les adhérents se retrouvent à l'Accent, pour des jeux de cartes et de société, ou simplement bavarder. **Les activités varient en fonction des envies des participants et toute proposition nouvelle est toujours la bienvenue.**

Toutes les 3 semaines un concours de belote ou un loto sont organisés. L'après-midi est ponctué par la pause goûter avec des boissons chaudes ou froides, des petits gâteaux et souvent quelques gourmandises confectionnées à la maison. Une fois par mois environ, le club est de sortie : cabaret La Vénus à Toulouse le 24 mars, le Pas de la Case le 5 avril avec de magnifiques paysages pyrénéens durant le trajet en bus. Des projets sont en réflexion pour les beaux jours, comme des balades pédestres à Montrabé et aux alentours.

Pour participer à ces activités artistiques, culturelles, de loisirs et de convivialité, et pour enrichir le club de votre énergie et de vos envies, n'hésitez pas à les contacter ou les rencontrer au forum des associations le 10 septembre.



Belote - décembre 2021

À l'Heure de la sortie

Et si vous donniez un peu de votre temps à un enfant ?

L'association A l'Heure de la Sortie organise une aide aux devoirs pour les enfants de l'école élémentaire (6-10 ans). La séance dure 45 minutes (16h30 - 17h15), dans les salles de classe, et les bénévoles viennent 1 ou 2 fois par semaine.

Pas besoin d'avoir été instituteur ou même d'avoir des souvenirs de sa scolarité : chacun peut apporter quelque chose, comme aider l'enfant à se concentrer, à bien lire l'énoncé, à chercher lui-même la réponse. Les professeurs d'école n'hésitent pas à transmettre quelques consignes pour tel ou tel enfant, ce qui permet d'orienter l'aide à apporter. Et quand le travail est fini, des jeux sont à disposition. Depuis le covid, l'association a perdu la moitié de ses bénévoles. Les enfants ont besoin de vous ! C'est un vrai bonheur de se dire qu'on a pu contribuer à l'évolution scolaire de l'enfant.

Au Club informatique

Depuis 1985, autour d'un petit groupe de passionnés, le Club Informatique répond à sa mission principale : la découverte de l'Informatique, notamment pour tous ceux « qui ne sont pas nés avec ».

"Aujourd'hui le numérique s'impose partout dans notre vie", rappelle le président M. Daymier, "que ce soit pour déclarer ses impôts, refaire sa carte d'identité, prendre un rendez-vous chez le médecin ou se faire vacciner... tout passe par Internet".

Des PC sont mis à disposition, avec les logiciels de bureautique et des séances sont aussi proposées pour apprivoiser tablettes et smartphones.

Chaque semaine, pas à pas, les nouveaux adhérents sont initiés progressivement : se servir d'un ordinateur, la bureautique, faire des courriers, des tableurs, des recherches sur Internet, se servir d'une messagerie, utiliser une clé USB, transférer des photos, faire des visios... Les adhérents ont aussi accès, à la demande, à une aide individualisée pour l'installation de périphériques, du wifi ou à du petit dépannage pour améliorer la performance de leur ordinateur, changer de disque dur, mettre un antivirus ou gérer les mises à jour. Le site du Club est mis à jour avec le programme de la semaine. Un mail est envoyé à chaque adhérent afin qu'il puisse le consulter. Bien sûr le Club recherche également des bénévoles pour l'animation avec des idées nouvelles et de nouveaux thèmes. Venez les rejoindre !



Fête de la musique

Mardi 21 juin
19h30
à Malpas

19h30 : Concert des « Dissipés » avec l'École de Musique

21h : Concert du groupe HopÔpoP
Grillades offertes par la municipalité et buvette de l'École de Musique

HopÔpoP ce sont les voix de Pascal, Eric et Virginie, accompagnés à la basse et à la guitare. Dans la vie et sur scène, HopÔpoP c'est aussi une histoire d'amitié qui dure depuis 30 ans.

Le concert est un mélange de styles des années 70 à 90, oscillant entre le Pop/Rock & Blues/Rock & Funk Variétés. Leur répertoire, composé de chansons françaises, hispaniques ou anglophones, nous fera entendre à nouveau des titres bien connus qui ont tant marqué les esprits : Alan Parson Project, Les Infidèles, Polnareff, Tears for Fears, Niagara...!

Commune de Montrabé

Fête de la MUSIQUE

CONCERT DU GROUPE HopÔpoP

1^{ÈRE} PARTIE : CONCERT DES « DISSIPÉS » AVEC L'ÉCOLE DE MUSIQUE

GRILLAGES OFFERTES PAR LA MUNICIPALITÉ ET BUVETTE DE L'ÉCOLE DE MUSIQUE

21 JUIN - 19H30 À MALPAS

Fête locale 2-3-4 septembre

VENDREDI 2 SEPTEMBRE

19h : Ouverture des festivités par M. le Maire. Accueil, discours et pot de l'amitié, à l'Accent
20h : Repas organisé par l'Amicale bouliste, sur inscription (nombre de places limité)
À partir de 20h : Fête foraine
22h-2h : Soirée animée par l'orchestre COLUMBIA

SAMEDI 3 SEPTEMBRE

À partir de 14h : Fête foraine
14h : Concours de pétanque en doublettes ; inscription à l'Accent à l'Amicale bouliste
22h : Feu d'artifice sur le thème "Vers d'autres horizons" par Mille et une Étoiles"
22h30-2h : Soirée animée par l'orchestre MISSION

DIMANCHE 4 SEPTEMBRE

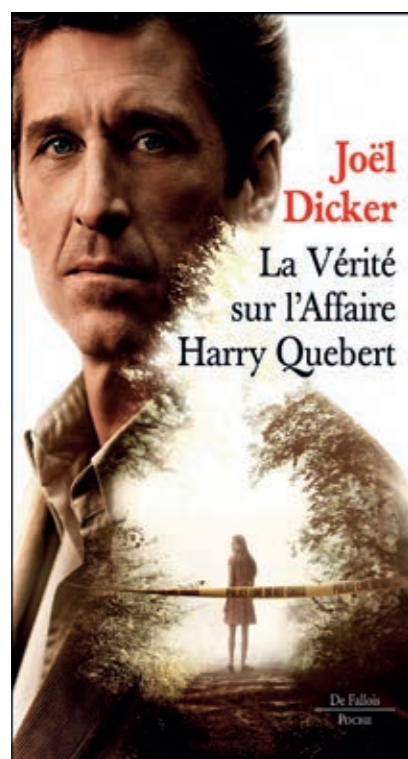
8h-17h : Vide-greniers organisé par le Judo Sporting Club de Montrabé. Pour s'inscrire : <https://judo-montrabe.ffjudo.com/>
À partir de 14h : Fête foraine
14h : Concours de pétanque en triplettes ; inscription à l'Accent, à l'Amicale bouliste

Commune de Montrabé

Montrabé en fête

2-3-4 Septembre

Programme sur mairie-montrabe.fr



Marathon des mots

Judi 30 juin
18h30
à l'Accent

Le comédien Alain Daffos lit "La Vérité sur l'affaire Harry Quebert" de Joël Dicker (Édition de Fallois).

Le verre de l'amitié clôturera ce nouveau rendez-vous culturel.

Cinéma, série télé, musique... la pop culture revient pour une nouvelle édition au Marathon des mots. Toute la programmation sur lemarathondesmots.com

À la fin de l'été 1975, à Aurora, dans le New Hampshire, Nola Kellergan, disparaît dans des conditions mystérieuses. Au printemps 2008, à New York, Marcus Goldman, jeune écrivain à succès, est incapable d'écrire le nouveau roman qu'il doit remettre à son éditeur. Dans l'espoir de retrouver l'inspiration, il s'installe pour quelques semaines à Aurora, auprès de son ami et ancien professeur d'université, Harry Quebert, l'un des écrivains les plus respectés du pays. Premier best-seller de Joël Dicker, grand prix du roman de l'académie française 2012, adapté en série télé avec Patrick Dempsey dans le rôle d'Harry Quebert, *La vérité sur l'affaire Harry Quebert* nous entraîne le long de la côte Est des États Unis dans un aller-retour maîtrisé entre 1975 et 2008. Une enquête à travers le temps, pour répondre enfin à la question : mais qui a tué Nola Kellergan ?

Soirée théâtre d'improvisation

Samedi 1^{er} octobre
20h30
à la salle polyvalente

par la Cie toulousaine
Le grand i théâtre
dans le cadre
des RDV de la Rotonde



Un horrible crime vient d'être commis. Mais qui est la victime ? Où a-t-elle été retrouvée ? Comment, et pourquoi ? C'est à vous d'en décider ! En effet, cher public, c'est à partir de vos propositions que les comédiens vont improviser personnages et retournements de situations... pour résoudre ensemble qui est le coupable de ce crime farpait. Une comédie tout public et interactive, ambiance de folie garantie.

Spectacle Magie et Hypnose

Samedi 10 décembre
avec l'illusionniste Rémi Ladoré



Bibliothèque municipale

La bibliothèque vous accueille tous les **mercredi et vendredi de 15h à 18h30**.
L'inscription est gratuite pour les Montrabéens.
Pour toute nouvelle inscription, il vous sera demandé une pièce d'identité valide ainsi qu'un justificatif de domicile.
La bibliothèque vous propose régulièrement des nouveautés.

Les dernières acquisitions



- > **DANS LES BRUMES DE CAPELANS** Olivier NOREK
- > **L'AFFAIRE ALASKA SANDERS** Joël DICKER
- > **QUAND LA BELLE SE RÉVEILLERA** Janine BOISSARD
- > **LE MUR DES SILENCES** Arnaldur INDRIDASON



- > **LE GRAND MONDE** Pierre LÉMAITRE
- > **SET ET MATCH!** Liane MORIARTY
- > **LE PETIT SULTAN** Abdelkrim BRANINE
- > **LABYRINTHES** Franck THILLIEZ



- > **LA PANTHÈRE DES NEIGES** Sylvain TESSON
- > **LA RITOURNELLE** Aurélie VALOGNES

Afin de préparer les vacances d'été, les Guides du routard des Lacs italiens et du Portugal sont venus compléter la collection de livres de voyages.

Les enfants ne sont pas en reste et trouveront de nouvelles bandes dessinées : Louca, Sisters, Adèle, ainsi que des albums destinés aux tout-petits.

Consultez le catalogue des livres proposés sur le site bibliotheque-montrabe.fr

VIE ASSOCIATIVE

Le Forum des associations

Samedi 10 septembre, salle polyvalente, 14h-18h
Pour rencontrer les associations et vous inscrire aux activités.



État Civil

MARIAGES

Jasmin PLAWIAK et Margaux MOCHÉE
le 20 novembre 2021
Guillaume JIMENEZ et Audrey ROGER
le 28 mai 2022

NAISSANCES

Arnaud JANECZEK
le 12 novembre 2021 à Quint-Fonsegrives
Lily HENRIQUES
le 23 novembre 2021 à Quint-Fonsegrives
Léna DELBOSC
le 08 décembre 2021 à Quint-Fonsegrives
Émilie SIXTE PIBOU
le 13 décembre 2021 à Saint-Jean
Billie BIROTTEAU
le 20 décembre 2021 à Saint-Jean
Marin CAMPOY
le 27 décembre 2021 à Quint-Fonsegrives
Emma-Dahlia BOUDYAF
le 2 janvier 2022 à Saint-Jean
Margot DELABYE MIOTTO
le 13 janvier 2022 à Toulouse
Noam THIBAUT POINTEAU
le 16 janvier 2022 à Quint-Fonsegrives
Margot BERTACCO
le 20 janvier 2022 à Quint-Fonsegrives
Obeïd FAITOUT
le 6 mars 2022 à Quint-Fonsegrives
Hélène DREYER
le 11 mars 2022 à Quint-Fonsegrives
Paula COUSINIÉ GIERKOWSKI
le 14 mars 2022 à Toulouse
Arya BUGES
le 22 mars 2022 à Quint-Fonsegrives
Katalyna CHARRIER
le 12 mai 2022 à Quint-Fonsegrives

DÉCÈS

Nacera CARIN
le 12 novembre 2021 à Toulouse
Juliette RESPAUD née SIMORRE
le 19 novembre 2021 à Pin-Balma
Rabah BOUTI
le 06 janvier 2022 à Montrabé
Pierre PRIOR
le 07 janvier 2022 à Montrabé
Michel MADORE
le 15 janvier 2022 à Saint-Jean
Gérard MINETTE
le 15 janvier 2022 à Toulouse
Jean-Yves CHARDON
le 31 janvier 2022 à Saint-Jean
Marguerite MINETTE née VILLEMUR
le 01 février 2022 à Toulouse
Jean MEILLER
le 08 février 2022 à Castelmaurou
Arllette SEQUELA
le 09 février 2022 à Montrabé
Jean VERGÉ
le 15 février 2022 à Montrabé
Gaston DEVILLE
le 18 février 2022 à Saint-Jean
Nadine CHAIGNEAU
le 19 avril 2022 à Montrabé
Jean-Louis JULIA
le 16 mai 2022 à Montrabé

Les commerçants désignent leurs porte-paroles

Depuis 2020, la nouvelle équipe municipale comprend pour la 1^{ère} fois une élue en charge des relations avec les commerçants, un axe fort de la politique économique annoncée sur ce mandat municipal. Renée Boissin est maintenant bien connue de nos commerces locaux.

À l'inverse, il manque des représentants des commerçants pour installer un dialogue constructif. C'est pourquoi tous les commerçants de Montrabé ont été sollicités pour se concerter et désigner un des leurs afin de créer une instance de dialogue avec la municipalité.

Un représentant est d'ores et déjà identifié pour le centre commercial de Bel Souleil. L'appel à candidature est toujours ouvert pour les autres secteurs, notamment le centre commercial "Le Village" (autour de la pharmacie).

Les objectifs pour la mairie sont les suivants :

- Avoir des retours concertés sur des propositions d'actions ou des sujets partagés ;
- Faciliter la mise en place d'éventuelles animations commerciales ;
- Être à l'écoute de tendances représentatives de l'activité commerciale.



Un emploi près de chez moi ?

Le prix élevé des carburants peut mettre en réelle difficulté certains salariés éloignés de leur lieu de travail. Ainsi, de plus en plus fréquemment, les demandeurs d'emplois mettent une priorité sur l'emploi local afin d'éviter d'obérer leur budget par des coûts de déplacements prohibitifs. Or notre commune dispose d'un tissu économique dynamique et les Montrabéens n'ont pas toujours connaissance de la réalité des emplois locaux. Les créations d'emplois sont un des indicateurs de la bonne santé économique d'un secteur ou d'une entreprise. Pour prendre le pouls de nos acteurs économiques, la municipalité leur a adressé quelques questions de sondage pour interroger les employeurs sur le recrutement local.

Oui, on recrute à Montrabé ! De nombreuses entreprises montrabéennes ont indiqué dans ce sondage leurs projets de recrutement : Hug Motors, A2BK, Pays Doc, Super U, Orpi, Bonjour services, Philomène, le restaurant Golf St Gabriel, Estipharm, Tutti Pizza... Les 23 offres d'emplois qu'elles ont citées couvrent les métiers de la mécanique, la propreté, le commercial, l'aide à la personne, la logistique, l'administratif, la comptabilité, ou encore la restauration.

Une réflexion sur la possibilité d'organiser un "job dating" à la rentrée est en cours. Sa faisabilité reste conditionnée à l'implication des entreprises pour y participer.

<http://emploi.toulouse-metropole.fr>, un formidable outil pour booster l'emploi local.

La nouvelle plateforme emploi de Toulouse Métropole vous propose :

- **Un espace recruteurs :** Les employeurs enregistrés ont accès à la CVthèque et peuvent contacter les profils qui les intéressent.
- **Un espace demandeurs d'emplois :** Publiez votre CV, un algorithme vous propose des offres qui correspondent le mieux à vos attentes et vos compétences.

Téléphonie mobile : la 5G est arrivée à Montrabé

Depuis le 23 mars dernier, l'opérateur Orange a activé son réseau 5G sur notre territoire, qui est maintenant couvert.

Les atouts dont les professionnels et les particuliers devraient bénéficier sont tout d'abord une meilleure qualité de réseau, même dans les zones les plus denses. La 5G doit offrir un confort de navigation, une latence réduite et une vitesse de téléchargement quasi-instantanée, même en mobilité. Pour les entreprises, elle offre un levier de compétitivité grâce, entre autres, aux objets connectés et à l'intelligence artificielle.

Ce réseau est accessible via des forfaits et des mobiles compatibles. Aucun changement de carte sim ne s'impose et une reprise des mobiles non compatibles peut être proposée par certains opérateurs.

UN BOL DE MIL



Tous les villages parrainés par UN BOL DE MIL souffrent plus que jamais.

Comme tous les pays d'Afrique de l'Ouest, le Mali n'est pas épargné par une situation d'insécurité très inquiétante. Le terrorisme s'installe dans tout le pays et la population vit dans la peur. La sécheresse, la guerre en Ukraine (pénurie de céréales importées), l'embargo viennent augmenter la pauvreté et la famine s'installe. C'est difficile pour les familles de nourrir leurs enfants et les demandes sont grandes. Nous essayons de leur venir en aide par l'achat et la distribution de céréales qui deviennent de plus en plus onéreuses.

Nous avons quand même de bonnes nouvelles concernant nos derniers projets :

- Le micro-crédit mis en place fin 2021 dans la banlieue de Sikasso grandit vite et ce sont maintenant 100 femmes qui bénéficient de ce système d'épargne.

- La nouvelle cantine scolaire de Sikasso fonctionne bien grâce à notre apport financier, et les enfants les plus pauvres peuvent prendre au moins un repas équilibré par jour. Nous espérons pouvoir continuer à les aider.

- Quant à l'orphelinat de Karangasso, nous avons dernièrement acheté du lait pour les bébés et leur avons envoyé des layettes. Pour les plus grands le financement de céréales a permis de confectionner leur bouillie quotidienne.

Nous remercions chaleureusement nos donateurs réguliers, et lançons un appel aux autres. N'oubliez pas, 66% de votre don est déductible de votre impôt sur le revenu.

Retrouvez nous sur Facebook
francogliata@orange.fr - facebook.com/bol.demil1

APEM



QUI SOMMES-NOUS ?

- Une **équipe de parents bénévoles**
- Une association locale, **indépendante**
- Une **équipe conviviale, sérieuse, motivée et disponible** pour répondre à vos interrogations

QUE FAISONS-NOUS ?

- Depuis 1990, nous intervenons au quotidien en étant votre **intermédiaire** d'une part auprès des **équipes pédagogiques** et d'autre part auprès de la **municipalité** sur les sujets qui vous préoccupent (projets pédagogiques, hygiène, sécurité, travaux, temps périscolaires...)

• Nous représentons et défendons les intérêts de nos enfants lors des **conseils d'école** (minimum 3 par an)

• Nous vous informons sur l'actualité de l'école

• Nous soutenons les projets pédagogiques en participant à l'**organisation** de différentes manifestations : **Loto des écoles, Fête des écoles, Tombolas, Vente de chocolats de Noël...**

Les bénéfices de ces actions sont reversés aux coopératives scolaires

Cette année, nous avons pu reprendre nos actions : vente de chocolats de Noël, Loto des écoles qui furent de grands succès, nous continuons nos actions !

RDV le 1^{er} juillet pour la Fête des Écoles

Adhérer à notre association vous permettra d'être informés sur les projets des écoles, et les manifestations que nous organisons

Et si vous avez un peu de temps à nous consacrer, vous pourrez participer à la vie de l'association.

N'hésitez pas à nous contacter, nous sommes là pour vous aider et faire le lien avec l'école et la mairie, ou répondre à vos questions ou suggestions.

Caroline Boutté, présidente - 06 09 26 30 23
apemmontrabe@gmail.com - www.apem-montrabe.fr

ASSOCIATION POUR LE DON DE SANG BÉNÉVOLE DE MONTRABÉ

Lors de la collecte de sang du 14 mars, nous avons enregistré à nouveau une petite diminution du nombre de donneurs : 58 présentés contre 60 lors de la précédente collecte du 13 décembre 2021.

Cependant, une fois de plus, les donneurs ont répondu présent. De plus, nous avons enregistré 14 nouveaux donneurs depuis la création de notre association en mars 2017. Plus de 100 nouveaux donneurs se sont enregistrés sur les listes de l'EFS.

Nous devons continuer à communiquer aux côtés de l'EFS afin d'augmenter encore le nombre de donneurs de sang lors de notre **collecte du 27 juin 2022**.

Nous remercions une fois de plus la municipalité de Montrabé, l'ensemble des commerçants et des associations qui nous aident à informer les habitants des dates des collectes de sang.

À très bientôt

Guy Almarcha, *Président de l'Association*

Prise de rendez-vous au 0800 972 100
ou sur mon-rdv-dondesang.efs.sante.fr

APCM (ASSOCIATION DES PARENTS D'ÉLÈVES DU COLLÈGE DE MONTRABÉ)



L'APCM est une association locale et indépendante, composée de parents d'élèves bénévoles du collège de Montrabé. Elle travaille avec le personnel du collège pour améliorer le quotidien des élèves et participer à l'animation du celui-ci.

L'APCM pour vous informer, vous représenter, un relais essentiel de la parole des familles :

Nous apportons soutien, écoute, accompagnement lors de difficulté ponctuelle. Nous siégeons aux conseils d'administration, conseils de classe et dans toutes les commissions du collège afin de pouvoir représenter au mieux les intérêts des élèves.

L'APCM s'investit et finance :

Grâce à vos adhésions, nous avons apporté un soutien logistique et financier à l'organisation de la fête du Collège. Parents d'élèves, collégiens ou futurs collégiens, si vous souhaitez participer à la vie du collège, adhérez à l'APCM et venez nous rejoindre à la rentrée.

apcmontrabe@gmail.com
https://apcmblog.wordpress.com/

CLUB DES AÎNÉS

Le Club des Aînés a repris ses sorties avec les beaux jours :

Jeudi 24 mars, nous étions au Cabaret « La Vénus » à Toulouse, dont la réservation avait été reportée à maintes reprises à cause du Covid. Nous étions très bien placés dans la salle : un meneur de revue au top qui nous a entraînés d'un plateau à l'autre entre Nougaro, des danseuses à paillettes, des transformistes étonnants, des acrobates talentueux, dans une ambiance euphorique, et le tout accompagné d'un repas de haute qualité.

Le mardi 5 avril, nous nous étions donné rendez-vous devant la Gare à l'aube (7h30). Nous étions un petit groupe de 16 motivés ! Bon... un peu de retard à l'allumage... le chauffeur craignait d'écorcher le bus ! La montée sur le col était magnifique : soleil radieux, paysage enchanteur de tous côtés, des ruisseaux scintillants à la suite de la fonte des neiges nous donnaient envie d'aller à la pêche à la truite. Arrivée vers 10h15 au Pas de Case dans une ambiance sereine, loin de l'affluence touristique des week-ends. Emplettes par petits groupes, puis nous nous sommes retrouvés au resto. Nous avons repris le chemin du retour les bras garnis dès 14h30, avec une pose de 3/4h avant la frontière.

Les sorties à venir :

- Jeudi 30 juin : Journée au gouffre de Padirac et à Rocamadour
- Vendredi 16 septembre : circuit en vélo rail du train rouge dans l'Aude
- Du 26 au 28 octobre : circuit en bus de Guernica à San Sébastian (Pays basque espagnol)
- Jeudi 1^{er} décembre : les folies fermières à la ferme Garrigues dans le Tarn

Mme Agros Josette 06 74 85 55 85
Mme Pardo Marie Josée 06 63 17 81 30

À L'HEURE DE LA SORTIE (ALHS) AIDE AUX DEVOIRS



À L'HEURE DE LA SORTIE
association d'aide aux devoirs

L'année 2021/2022 est une reprise pour l'association après l'ère difficile Covid. La machine s'est quelque peu enrayée, le nombre d'intervenants étant bien moins important, peu d'enfants ont pu bénéficier de notre aide. Le début d'année a été quelques fois perturbé par des fermetures de classe pour cause de Covid. Pour autant, les séances réalisées ont pu l'être dans une atmosphère très studieuse et bon enfant, où on a pu constater une évolution positive, notamment une grande envie de progresser de leur part.

L'association espère toujours pouvoir reprendre un rythme plus soutenu pour plus d'enfants accompagnés.

D'ores et déjà, lors de notre prochaine Assemblée Générale du 17 juin, nous aurons à cœur de commencer à préparer la rentrée prochaine. Je sollicite tous ceux qui lisent cet article à en parler autour de vous. Nous recherchons des bénévoles.

Toutes informations utiles sur le site :
https://a-lheure-de-la-sortie.jimdo.com/sitemap/

SECOURS POPULAIRE FRANÇAIS (S P F) ANTENNE DE MONTRABÉ

À l'heure où paraîtra cet article, la 1^{ère} Braderie d'été, salle polyvalente de Balma aura eu lieu, du 10 au 13 mai, après 30 mois d'impossibilité de réaliser une telle opération. Dans cette période, nous avons pu, par des restrictions sanitaires importantes, ouvrir nos locaux pour assurer les ventes et les aides aux familles en difficulté. En particulier, la distribution alimentaire s'est poursuivie avec des complications d'organisation. Par vos dons importants, en nette augmentation, et par nécessité pour d'autres, vous êtes restés fidèles au Secours Populaire, soyez-en remerciés du fond du cœur.

A Montrabé, les collectes de vêtements en septembre et de jouets en décembre 2022 vont reprendre, sous couvert des restrictions sanitaires préfectorales. De plus, la braderie d'hiver et la braderie de jouets auront lieu à la suite, salle polyvalente de Balma.

Bonnes vacances.

Gérard DUMORET Responsable S P F Antenne Montrabé
glad.dumoret@orange.fr

CLUB INFORMATIQUE DE MONTRABÉ

La vie du Club

À la rentrée de septembre dernier, le Club a dû s'adapter aux consignes de sécurité liées à la Covid 19 et a fonctionné dans de bonnes conditions.

Dans un monde de plus en plus connecté, le Club a pour objectif de mettre l'informatique à la portée de tous par l'apprentissage de techniques et procédures de base sur PC, à partir de logiciels gratuits. Nos activités permettent d'aider à utiliser et découvrir les logiciels les plus courants. Les animateurs bénévoles se mettent à la portée des adhérents pour les aider à réparer, entretenir et choisir leur matériel.

L'informatique est partout ; vous qui voulez vous initier ou vous perfectionner, n'hésitez pas à rejoindre le CIM, les animateurs vous accueilleront avec bienveillance pendant les diverses activités.

Le Club a passé commande de nouvelles machines pour la rentrée de septembre.

Les inscriptions pour la prochaine rentrée pourront se faire au Forum des Associations ou aux Portes Ouvertes du club le 16 septembre prochain pour une reprise des cours le 26 septembre 2022.

https://www.clubinformatiquemontrabe.fr/
cim19@wanadoo.fr - Tél. (répondeur) : 05 34 26 40 04

CLUB DES ARTISTES



Les activités du Club des Artistes ont connu un grand succès au cours de la saison 2021/2022 et nous sommes très heureux d'avoir contribué à apporter à nos adhérents des ateliers et des stages correspondant à leurs attentes. Avec trois ateliers dessin peinture enfants ados le mercredi après-midi, nous avons pu satisfaire les nombreuses demandes d'inscription.

Les stages proposés aux adultes offrent la possibilité de s'initier à une technique, sans la contrainte de s'engager pour des ateliers hebdomadaires. Pratiques le samedi, sur une journée, ils sont très appréciés des participants qui repartent en fin de journée avec un tableau terminé.

Le 30^e salon des Arts s'est déroulé du vendredi 10 juin au dimanche 12 juin. L'invitée d'honneur, Monique Augeix, a été professeur des ateliers enfants ados, pendant plusieurs années.

Très bel été à tous et bonnes vacances.

Régine Balard - 06 26 55 45 63 - balard_regine@yahoo.fr
<https://clubdesartistesdemontabe.jimdo.com>

MONTRABÉ COUNTRY LEGEND



La saison 2021-2022 touche à sa fin. Durant cette période, nous avons vu nos effectifs se stabiliser autour de 25 adhérents. Pendant plusieurs mois, nous avons été obligés d'assister masqués aux cours.

Le 4 décembre, nous étions plus d'une douzaine à participer à la démonstration pour le Téléthon. Nous avons invité les personnes présentes à nous rejoindre pour une initiation. Nous nous sommes ensuite retrouvés avec les conjoints dans un restaurant des environs pour finir la soirée lors d'un "dîner-dansant". Notre club a été sollicité par l'EHPAD de Pin-Balma pour apporter un peu de joie aux résidents : nous étions donc quelques-uns à aller y faire une démonstration dans l'après-midi du 31 décembre. Quelques résidents et employées nous ont rejoints sur la piste de danse.

Nous sommes très satisfaits car notre club a retrouvé une bonne dynamique après ces deux années difficiles et ceci toujours dans une bonne ambiance.

serge.lefebvre97@sfr.fr
<http://montabe-country-legend.fr>

GYMNASTIC CLUB MONTRABÉEN



Après plusieurs annulations, le gala de la gym revient le **VENDREDI 24 JUIN à 20h30** à la salle polyvalente : spectacle de Modern Jazz des enfants ; démonstrations des différentes disciplines pratiquées au Club (Gym, Zumba, yoga, Taïchi ...) avec possibilité de faire des essais pour ceux qui le souhaitent. Ouvert à tous sans condition, nous espérons vous voir nombreux à ce Gala qui sera suivi du pot de l'amitié.

Les inscriptions 2022-23 débuteront en septembre, permanences à la salle (dates données ultérieurement) et le 10 septembre au forum des associations.

Le Bureau fonctionne actuellement avec 5 personnes ; c'est insuffisant pour assurer une gestion optimale du Gymnastic Club et il devient urgent de renforcer l'équipe. L'Assemblée générale aura lieu en octobre et nous cherchons un(e) bénévole pour le poste de vice-Président(e). Si vous êtes intéressé(e)s, vous pouvez déjà vous faire connaître.

L'avenir du Club sera ce que nous en ferons collectivement.

A très bientôt, au Gala
Sportivement vôtre
Le Bureau

gymclubmontabe@gmail.com
<http://gymclubmontabe.fr>

JUDO SPORTING CLUB DE MONTRABÉ



Médaille de bronze au championnat de France Minime.

Pour la 1^{ère} fois depuis que le club existe, 2 judokas du club de judo de Montrabé/AJ31 ont été sélectionnés au championnat de France de Judo minime : **Élise Sauvage et Hugo Muzzolini**.

Le championnat s'est déroulé le samedi 19 mars en région parisienne.

Après 2 beaux combats qui lui ont permis de sortir de poule, Élise s'est inclinée en 16^{ème}.

Quant à Hugo, il remporte 5 combats par Ippon pour aller jusqu'en demi-finale du championnat. Il décroche une médaille de bronze et devient le premier médaillé du club au championnat de France !

Nous ne pouvons qu'applaudir les 2 parcours de nos deux judokas qui ont, par leur talent, leur courage et leur investissement, réussi à se hisser à ce niveau de compétition.

Nous tenons également à féliciter leur coach, Mathieu PUCH, pour la qualité de son travail.

Mais ces victoires n'auraient pas été possibles sans l'esprit d'équipe et la bonne entente du club qui favorise l'émergence de champions.

<https://judo-montabe.ffjudo.com>
 judo.montabe@gmail.com

ATTM : ASSOCIATION DE TENNIS DE TABLE MONTRABÉ



L'ATTM a été créée en 2011 par une équipe de passionnés et compte à ce jour une trentaine de licenciés enfants, adolescents et adultes. Depuis janvier 2016, l'ATTM a monté un partenariat avec l'ASPTT, permettant ainsi aux joueurs de bénéficier d'un professeur diplômé pendant les entraînements, mais aussi d'accéder à diverses compétitions, seul ou en équipe.

Le tennis de table peut être pratiqué par des personnes de tout âge.

Tous les lundis soir, à la salle polyvalente de Montrabé :

- de 18h à 19h30 : cours enfants (de 6 à 16 ans)
- de 19h45 à 21h30 : cours jeunes et adultes (à partir de 16 ans)

Nous organisons à chaque fin d'année scolaire l'**OPEN** qui aura lieu cette année le **samedi 2 juillet**.

Petit tournoi composé d'un tableau adulte et d'un tableau enfants qui permet de la clôturer dans la convivialité en invitant à y participer amis et famille puisqu'il est ouvert à tous... et c'est également l'occasion de venir découvrir l'activité pour préparer la rentrée prochaine.

Inscrivez-vous nombreux avant le 25 juin à l'adresse :

tennisdetablemontabe@gmail.com
 Tarifs : 4€ /enfants - 8€ /adultes

tennisdetablemontabe@gmail.com

BASKET CLUB DE MONTRABÉ



Saison très positive pour le BCLM !

Malgré les difficultés liées au COVID, le BCLM a réalisé une bonne saison. Les enfants ont enfin pu s'exprimer et ont beaucoup progressé, grâce aux 2 entraînements proposés par semaine. Les matchs se sont le plus souvent soldés par des victoires !

Les équipes dans la majorité terminent en haut de tableau de leur poule et notre équipe U13M en CTC (convention avec le club voisin du NET BC) est finaliste du championnat inter-départemental, 1^{er} niveau région ! (au jour où nous écrivons, la finale n'a pas encore été jouée !).

Satisfaction également chez les seniors FFBB avec notamment une belle 1^{ère} place des filles (D3).

Léo Flourac, éducateur sportif salarié du BCLM, intervient ce dernier trimestre dans 2 classes (CE2 et CM2) de l'école, avec un projet pédagogique axé sur le basket.

Juin sera l'occasion de portes ouvertes sur la journée du mercredi, merci de nous contacter au préalable pour les horaires par mail ou sms de préférence.

Photo : 1/2 finale des U13M1 - tir réussi de Théo (N°4) - Crédit photo : Kajyn

06 22 31 28 97
 basket.bclm@gmail.com

CYCLO CLUB DE MONTRABÉ



Nous avons fêté le 20^{ème} anniversaire. Toute l'équipe avait préparé les festivités, balade avec notre nouveau maillot, repas champêtre, sans manquer d'honorer notre président fondateur (Claude TROMPAT) de la médaille de la commune, remise par un représentant de la Mairie. Il était plus que normal que cette distinction lui soit remise, lui qui a si longtemps œuvré pour la commune de Montrabé, tant au niveau associatif qu'en tant qu' élu municipal.

Le club a repris ses activités habituelles et ses séjours découvertes dans nos si belles régions de France. Découvrir à vélo, c'est aussi prendre le temps de contempler les beautés naturelles et architecturales de notre patrimoine. Bien entendu, tout ceci ponctué de moments conviviaux le soir après une journée bien remplie.

La saison jeunes a bien repris, les critériums sont enfin au programme 2022. Le départemental a eu lieu sur le site de Sivens. Nos représentants ont été à la hauteur.

Il ne nous reste qu'à nous souhaiter de profiter enfin de vacances normales comme par le passé, et que l'aventure cyclotouriste perdure.

A bientôt

ccmontabeen.ffvelo.fr



Remise de la médaille de la ville à Claude Trompat

Dimanche 22 mai, à l'occasion des 20 ans du Cyclo Club Montrabéen, Jérémie Sartor, Adjoint au Maire, a remis à M. Trompat la médaille de la

ville. Cette distinction souligne son rôle et son action, depuis plusieurs décennies, dans la vie communale de Montrabé. A l'origine de la création du Basket Club en 1976 puis du Cyclo Club en 2001 et de l'école de cyclotourisme Albert Bures en 2005, M.Trompat s'est beaucoup investi pour la commune, la vie associative et la jeunesse. La Ville de Montrabé lui exprime sa reconnaissance et lui adresse ses félicitations.



**LE
MARATHON
DES MOTS**

**18^e
festival
international
de littérature**
23-30 juin 2022

À Montrabé :

LECTURE

Alain Daffos lit

La vérité sur l'affaire Harry Québert

de Joël Dicker (De Fallois)

ENTRÉE LIBRE

JEUDI 30 JUIN - 18H30
À L'ACCENT (allée A. Candela)